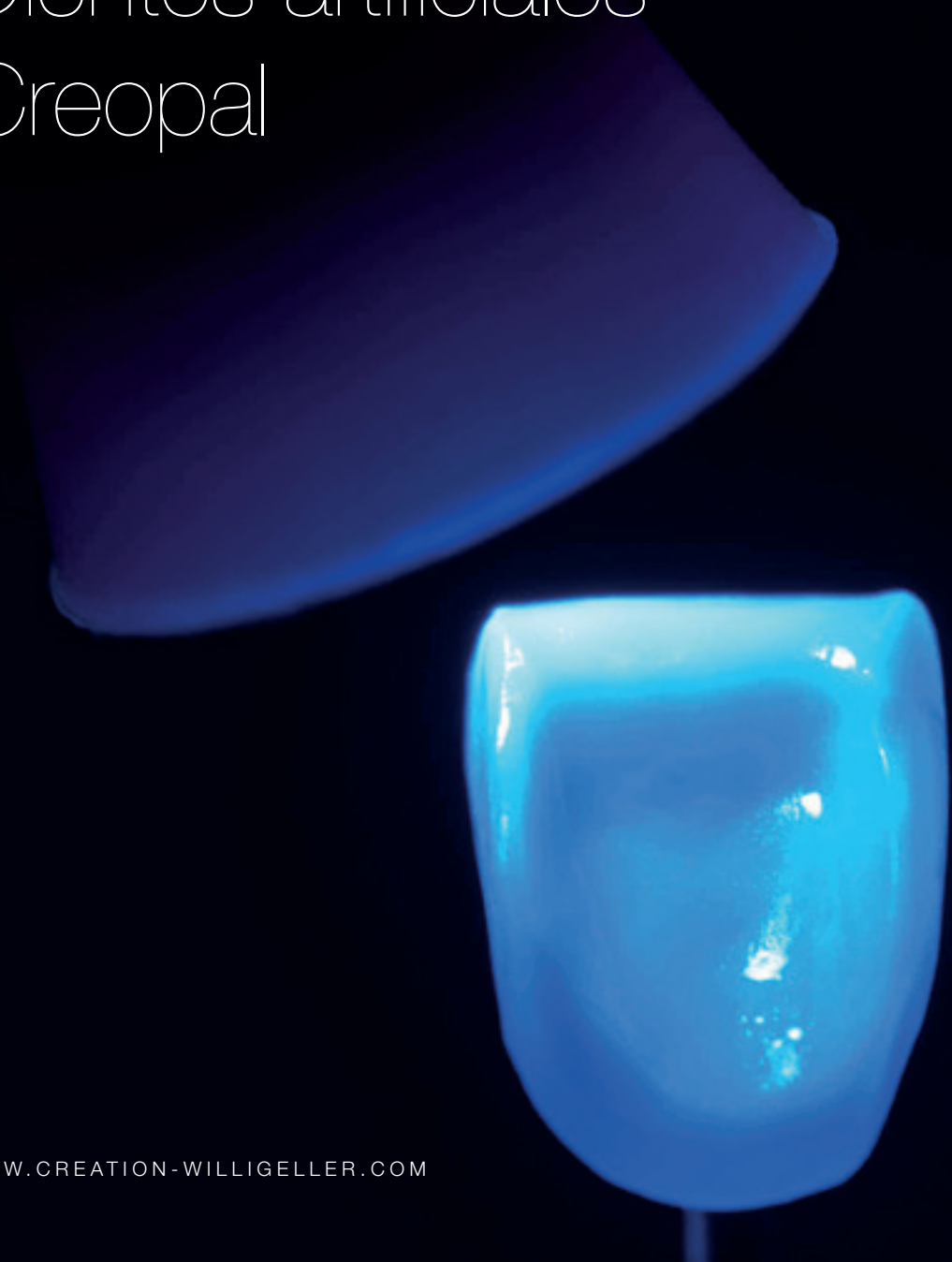


WILLI GELLER
Creation
SIMPLY BRILLIANT

INSTRUCCIONES DE USO

Dientes artificiales
Creopal

WWW.CREATION-WILLIGELLER.COM



WILLI GELLER
Creopal

Creopal, línea exclusiva de dientes de composite: juego de colores y formas, rica en matices

Alto nivel de estética, estabilidad y eficiencia: Creopal es un moderno sistema dental de composite **de elevada resistencia**, nacido del intercambio intercultural de técnicos dentales asiáticos y europeos. Fue así como el maestro de la cerámica Willi Geller concibió la gnatología y la textura de la superficie de los dientes anteriores en un proyecto de varios años, mientras que Yasuhiro Odanaka, entre otros, desarrollaba paralelamente los dientes posteriores.

Las diez formas dentales frontales y las cuatro laterales para los maxilares superiores e inferiores se ajustan perfectamente entre sí. Destacan, sobre todo, por **la naturalidad de su morfología y la textura de su superficie**, así como por su extraordinario brillo. Gracias a la fracción equilibrada de relleno, estos dientes artificiales altamente compactos cuentan con **una elevada resistencia a la abrasión y a la flexión**.

Espesor mínimo, máxima expresión

La exclusiva línea de dientes protésicos también incluye facetas de composite multifuncionales para los sectores anterior y posterior. A pesar de ser extremadamente delgadas, estas carillas conocidas como „**Creopal Shells**“ consiguen el mismo efecto de color y la misma luminosidad que los dientes anatómicos, **imitando la realidad a la perfección**.

Individualmente adaptable y para múltiples aplicaciones:

El sistema Creopal se presenta en los 16 colores de dientes Vita® y en 2 colores de dientes Bleach para una adaptación óptima del color con materiales plásticos y cerámicos, mientras que la paleta de color de las carillas Creopal-Shells es más reducida. Los dientes protésicos fabricados en un proceso de cuatro capas y las carillas (proceso de dos capas) son adecuados tanto para la prótesis parcial, combinada y sobre implantes como para la prótesis total; y como Set-up o Mock-up para restauraciones estéticas y Backward Planning (planificación regresiva). Las formas dentales de diseño ligeramente rectangulares son ideales para **personalizar y combinar**, sin que quede mermada su estética.

Creopal y Creopal Shells: económicos y estéticos hasta en el más mínimo detalle.

Ventajas de Creopal y Creopal Shell

- La tecnología de cuatro capas facilita la fabricación de unos dientes protésicos idénticos a los naturales.
- La tecnología de dos capas con opacidad mejorada garantiza la apariencia natural de las facetas de composite.
- Los núcleos de dentina de gran cromatismo, con estructuras de mamelones formadas de manera individual, confieren una profundidad de color dinámica.
- Las piezas incisales de opalescencia mejorada confieren carácter sin pérdida de color.
- Los espacios interdentes permiten la colocación individual y facilitan la creación de una encía más natural.
- Excelente conductividad de la luz gracias a una opalescencia, fluorescencia y translucidez naturales.
- La morfología especial de la superficie permite la refracción natural de la luz.
- Alto nivel de estética gracias a la expresividad de las formas. Gama de formas reducida pero con gran capacidad de personalización ¡Requiere pocas existencias!
- Material de la base protésica con elevado poder de adhesión.
- La superficie homogénea evita la acumulación de placa.
- Sin desgaste de los antagonistas naturales.

Principios de montaje

- Para todos los planes de montaje habituales según los principios de la guía mecánica del diente y de la articulación.
- Montaje „diente a diente“ o „diente a dos dientes“.
- Oclusión equilibrada.

Indicaciones para Creopal y Creopal Shell

Planificación y medidas provisionales

- Montaje para Backward Planning en el caso de restauraciones complejas.
- Mock-up para medidas provisionales a corto plazo.
- Medidas provisionales a largo plazo (coronas individuales y puentes).
- Corona de porcelana.

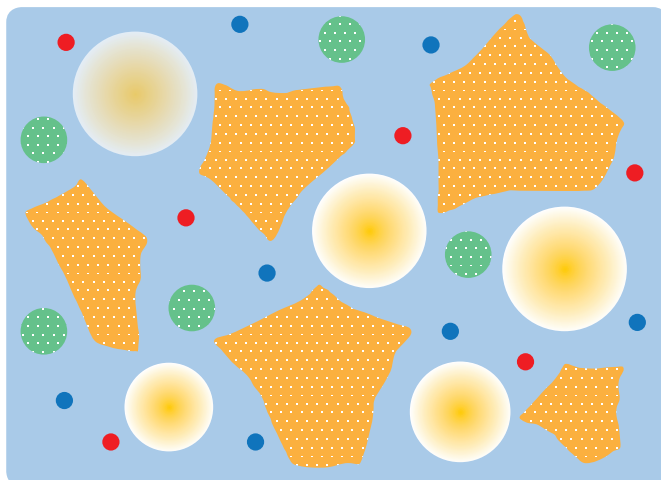
Tecnología combinada

- Trabajos telescópicos
- Restauraciones sobre barras
- Trabajos de implantología
- Prótesis parciales

Prótesis completas

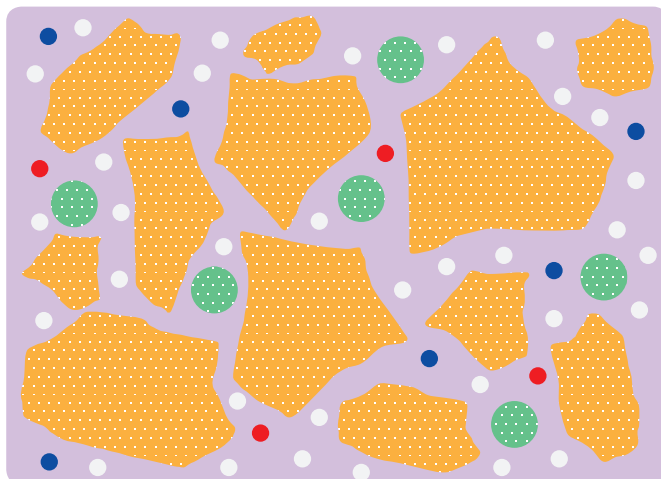
Estudio de los materiales

Matriz Creopal | Esmalte anteriores



- PMMA-Cluster
- Relleno orgánico e inorgánico
- Silicato nanoporoso
- Relleno opalescencia 1
- Relleno opalescencia 2
- Matriz de resina PMMA

Matriz Creopal | Esmalte posteriores



- Relleno orgánico e inorgánico
- Silicato nanoporoso
- Relleno opalescencia 1
- Relleno opalescencia 2
- Relleno nanopartículas de silicato
- Matriz de resina UDMA

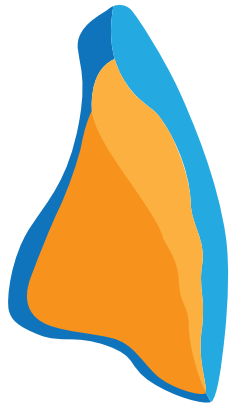
La capa de esmalte de los dientes anteriores Creopal está fabricada con una matriz de resina PMMA para proporcionar una estética y una resistencia a la rotura excepcionales. Los complejos de relleno orgánicos e inorgánicos, así como el silicato nanoporoso mejoran la dureza y la resistencia a la abrasión de los dientes anteriores, mientras que dos rellenos de opalescencia diferentes confieren una opalescencia natural.

Con objeto de garantizar una elevada resistencia a la abrasión en la región posterior se eligió una matriz de resina UDMA para el esmalte de los dientes posteriores Creopal. Diferentes rellenos como las nanopartículas de silicato ofrecen más dureza y menos abrasión al esmalte de los dientes, así como una opalescencia más natural.

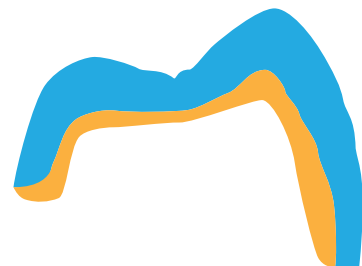
Estructura de las capas





Estructura del diente Creopal

Diente anterior



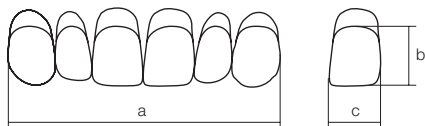
Diente posterior



-  Esmalte (composite)
-  Dentina (PMMA)
-  Cuello (PMMA)
-  Esmalte basal-palatinal (composite)

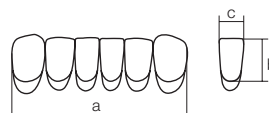
Forma, especificación de Creopal completo

1. Anterior superior



| N.º de forma: | Ancho total (a) (Juego de 6 dientes) (mm) | Incisivo central (c) Ancho (mm) | Incisivo central (b) Largo (mm) |
|---------------|---|---------------------------------------|---------------------------------------|
| AU05 | 46,3 | 8,6 | 9,4 |
| AU07 | 45,1 | 8,6 | 10,6 |
| AU10 | 49,8 | 9,2 | 11,2 |
| AU13 | 52,2 | 9,6 | 11,2 |
| AU16 | 51,0 | 9,5 | 12,1 |
| AU19 | 57,6 | 10,8 | 13,3 |

2. Anterior inferior



| N.º de forma: | Ancho total (a) (Juego de 6 dientes) (mm) | Incisivo central (c) Ancho (mm) | Incisivo central (b) Largo (mm) |
|---------------|---|---------------------------------------|---------------------------------------|
| AL07 | 33,8 | 4,7 | 10,6 |
| AL10 | 37,7 | 5,3 | 10,6 |
| AL13 | 40,2 | 5,6 | 11,3 |
| AL16 | 42,0 | 6,0 | 11,3 |

3. Maxilar superior posterior



| N.º de forma: | Ancho total (a) (Un cuadrante, 4 dientes) (mm) | Longitud bucal (fu) del primer premolar (mm) | Longitud bucal (fu) del primer molar (mm) | Longitud lingual (eu) del primer premolar (mm) | Longitud lingual (eu) del primer molar (mm) |
|---------------|--|--|---|--|---|
| PU07 | 28,0 | 7,8 | 6,7 | 5,5 | 6,5 |
| PU10 | 30,0 | 8,4 | 7,2 | 5,9 | 7,0 |
| PU13 | 32,0 | 8,9 | 7,7 | 6,3 | 7,4 |
| PU16 | 34,0 | 9,5 | 8,2 | 6,7 | 7,9 |

4. Maxilar inferior posterior



| N.º de forma: | Ancho total (b) (Un cuadrante, 4 dientes) (mm) | Longitud bucal (fi) del primer premolar (mm) | Longitud bucal (fi) del primer molar (mm) | Longitud lingual (el) del primer premolar (mm) | Longitud lingual (el) del primer molar (mm) |
|---------------|--|--|---|--|---|
| PL07 | 29,0 | 7,7 | 6,6 | 4,8 | 5,2 |
| PL10 | 31,1 | 8,3 | 7,0 | 5,2 | 5,6 |
| PL13 | 33,2 | 8,8 | 7,5 | 5,5 | 6,0 |
| PL16 | 35,3 | 9,4 | 8,0 | 5,9 | 6,3 |

COLORES

1. ANTERIOR

A1, A2, A3, A3.5, A4, B1, B2, B3, B4, C1, C2, C3, C4, D2, D3, D4 (Vita® shade), FW5, FW2

2. POSTERIOR

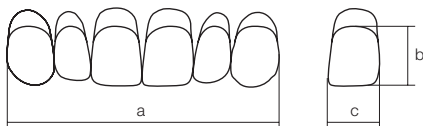
A1, A2, A3, A3.5, A4, B1, B2, B3, B4, C1, C2, C3, C4, D2, D3, D4 (Vita® shade)

PORTAFOLIO

Creopal (Anterior)
Creopal (Posterior)

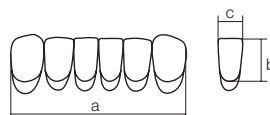
Forma, especificación de Creopal Shell

1. Anterior superior



| N.º de forma: | Ancho total (a) (Juego de 6 dientes) (mm) | Incisivo central (c) Ancho (mm) | Incisivo central (b) Largo (mm) |
|---------------|---|---------------------------------|---------------------------------|
| SAU10 | 50,7 | 9,3 | 11,2 |
| SAU13 | 52,9 | 9,7 | 11,2 |
| SAU16 | 51,1 | 9,5 | 12,1 |
| SAU19 | 58,8 | 10,8 | 13,2 |

2. Anterior inferior



| N.º de forma: | Ancho total (a) (Juego de 6 dientes) (mm) | Incisivo central (c) Ancho (mm) | Incisivo central (b) Largo (mm) |
|---------------|---|---------------------------------|---------------------------------|
| SAL10 | 39,1 | 5,5 | 10,9 |
| SAL13 | 41,0 | 5,6 | 11,3 |
| SAL16 | 43,5 | 6,2 | 11,3 |

3. Maxilar superior posterior



| N.º de forma: | Ancho total (a) (Un cuadrante, 4 dientes) (mm) | Longitud bucal (fu) del primer premolar (mm) | Longitud bucal (fu) del primer molar (mm) | Longitud lingual (eu) del primer premolar (mm) | Longitud lingual (eu) del primer molar (mm) | Bucal-lingual (c) Ancho del primer molar (mm) |
|---------------|--|--|---|--|---|---|
| SPU10 | 30,4 | 8,5 | 8,4 | 4,3 | 5,4 | 10,7 |
| SPU13 | 32,5 | 9,1 | 9,0 | 4,6 | 5,7 | 11,4 |
| SPU16 | 34,5 | 9,7 | 9,5 | 4,9 | 6,1 | 12,0 |
| SPU19 | 36,5 | 10,2 | 10,1 | 5,1 | 6,5 | 12,8 |

4. Maxilar inferior posterior



| N.º de forma: | Ancho total (b) (Un cuadrante, 4 dientes) (mm) | Longitud bucal (fi) del primer premolar (mm) | Longitud bucal (fi) del primer molar (mm) | Longitud lingual (el) del primer premolar (mm) | Longitud lingual (el) del primer molar (mm) | Bucal-lingual (c) Ancho del primer molar (mm) |
|---------------|--|--|---|--|---|---|
| SPL10 | 32,8 | 8,6 | 8,3 | 4,2 | 4,4 | 10,3 |
| SPL13 | 35,0 | 9,2 | 8,9 | 4,5 | 4,7 | 10,9 |
| SPL16 | 37,2 | 9,8 | 9,4 | 4,8 | 5,0 | 11,7 |
| SPL19 | 39,4 | 10,4 | 10,0 | 5,1 | 5,3 | 12,5 |

COLORES

1. ANTERIOR

A1, A2, A3, A3.5, B1, B2, B3, FW5

2. POSTERIOR

A1, A2, A3, A3.5, B1, B2, B3

PORTAFOLIO

Creopal Shell (Anterior)

Creopal Shell (Posterior)

Creopal Primer

Aplicación de Creopal Primer

Antes de aplicar Creopal Primer, arene la superficie a tratar con óxido de aluminio. A continuación, limpie a fondo los dientes o las carillas (shells). Con un pincel apropiado aplique Creopal Primer sobre la superficie de plástico preparada y a continuación polimerice con una lámpara fotopolimerizadora (p. ej. 3 minutos en GC LABORLIGHT LV-III o 20 segundos en GC STEPLIGHT SL-I). Por favor, lea atentamente las instrucciones de uso y respételas.

Nota:

- 1) Para lograr una fuerza de adhesión máxima, hay que completar el proceso de fotopolimerización. Si la intensidad de la luz es baja, la adhesión podría ser insuficiente.
- 2) Durante el proceso de fotopolimerización, utilice una protección ocular adecuada contra los rayos de luz.

ADVERTENCIA

1. Antes de utilizar Creopal Primer, lea atentamente las instrucciones de uso y respete en todo momento las recomendaciones.
2. No se recomienda mezclar Creopal Primer con otros productos.
3. Creopal Primer debe estar a temperatura ambiente durante el proceso.



Preparación



Fase inicial

En la fase inicial tenemos una barra dividida de 6 implantes. Para controlar la fricción y asegurarse de que la ubicación sea correcta, se han incorporado elementos de fijación.



Modelo de cera

El siguiente paso es fabricar la prótesis con cera. Tras probar la prótesis de cera en la boca del paciente y comprobar que funciona correctamente, se fabrica una matriz de silicona a partir de este modelo.



Preparación de la estructura terciaria

La estructura terciaria fresada se prepara (modela) manualmente con un metal no precioso. Este modelado sirve como „modelo de cera“ para la doble exploración/el doble escaneado.



El metal en los segmentos que no están acondicionados está bloqueado con cera. La superficie se arena con óxido de aluminio de $110\mu\text{m}$ (presión: 2 bar). Después, se limpia a fondo de manera que no queden elementos contaminantes como restos de grasa, etc.



La estructura terciaria fresada está entonces lista para opacar. La superficie está acondicionada para la impregnación del Metal Primer.

Preparación



Control de los dientes Creopal colocados

Antes de acondicionar los dientes Creopal y las shells Creopal se debe comprobar la posición de los dientes en la estructura terciaria. En esta fase todavía se pueden realizar sin problema correcciones en los dientes artificiales. Esto garantiza una transición armónica de los dientes a la estructura terciaria.

Acondicionamiento de la estructura terciaria

La estructura terciaria fresada se prepara, por ejemplo, con GC Metal Primer II. Deposite 2 o 3 gotas de Metal Primer II en un vaso o recipiente similar. Con el pincel suministrado aplique una capa fina sobre la superficie de adhesión. Déjelo secar y, en caso necesario, repita el procedimiento. Por favor, lea y respete las instrucciones de uso del fabricante. Los elementos de retención incorporados contienen una fina capa de cera para asegurar una sustitución segura.



Aplicación del composite opaco

Tras la aplicación del Metal Primer se aplica sobre la estructura terciaria el opaquer (p. ej. Gradia Opaker) en finas capas. Si se desea, también se pueden aplicar perlas de retención. Después de cada aplicación de opaquer se polimeriza el material con una lámpara fotopolimerizadora.



Acondicionamiento de los dientes Creopal y shells Creopal

Es muy importante preparar correctamente la aplicación del primer. Los dientes Creopal y las shells facetas Creopal se arenan en círculos, de dentro hacia fuera, con óxido de aluminio de $250\mu\text{m}$ a 1 bar de presión. La parte externa sólo se arena en las zonas que vayan a entrar en contacto con el acrílico de las prótesis. A continuación, limpiar a fondo los dientes y las carillas (shells). En la imagen verá claramente la diferencia entre una faceta arenada y otra sin arenar.



Creopal Primer

Después del arenado, se aplica Creopal Primer sobre las carillas con un pincel adecuado. No utilice los restos para la aplicación, utilice siempre líquido nuevo.



Aplicación del primer

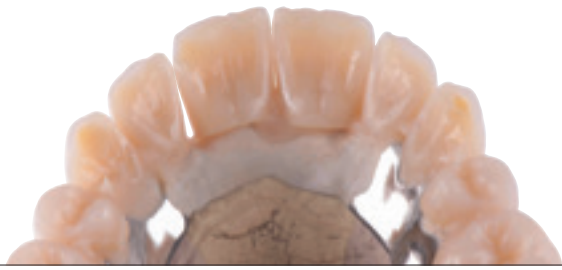
La aplicación del primer en las carillas preparadas también se puede realizar en la matriz. Ventaja de esta técnica: permite acceder con mayor facilidad a todas las superficies internas y externas.



A continuación, se polimeriza la imprimación con una lámpara fotopolimerizadora o una lámpara de luz ultravioleta. En las instrucciones de uso encontrará las especificaciones sobre el tiempo de polimerización.

IMPORTANTE: Deben humedecerse todas las superficies que entren en contacto con el PMMA o con el composite.

Preparación



Fijación

Los dientes Creopal y las shells Creopal tratados con primer se fijan con GC Unifast III del color de diente. Este acrílico autopolimerizable del color del diente también puede aplicarse con pincel.



Personalización y acabado

Las zonas que faltan entre la estructura terciaria y los dientes Creopal fijados se rellenan, por ejemplo, con GC Gradia Gum y se adaptan después de manera individual. A continuación, se polimeriza la prótesis completa.



Trabajo finalizado



Preparación

CREOPAL

INDICACIONES

1. Utilización como dientes artificiales para crear prótesis completas o combinadas.

CONTRAINDICACIONES

1. No utilizar este producto en pacientes con hipersensibilidad al metacrilato de metilo o al polimetacrilato de metilo.
2. No utilizar si el paciente es alérgico a algún componente del producto.
3. Son raros los casos en los que el producto causa alergia a las personas. Si se diera el caso, suspenda su uso y consulte a un médico.

CREOPAL SHELL

Solo los especialistas dentales pueden usar este producto conforme a sus indicaciones.

INDICACIONES

1. Uso como dientes artificiales para fabricar prótesis completas correctas, dentaduras postizas combinadas y soluciones provisionales.

CONTRAINDICACIONES

1. No utilizar este producto en pacientes con hipersensibilidad al metacrilato de metilo o al polimetacrilato de metilo.
2. No utilizar si el paciente es alérgico a algún componente del producto.
3. Son raros los casos en los que el producto causa alergia a las personas. Si se diera el caso, suspenda su uso y consulte a un médico.

ADVERTENCIAS

1. Se recomienda utilizar una mascarilla antipolvo y gafas de protección durante el proceso de pulido de los dientes artificiales.
2. No pintar ni sellar la superficie de los dientes artificiales Creopal con adhesivo de cianoacrilato.
3. Los dientes artificiales sin primer no permiten la unión química con el plástico de las prótesis. Debe utilizar Creopal Primer para que la unión entre el diente protésico y el plástico de la prótesis sea segura.
4. Los dientes artificiales se deforman a temperaturas superiores a los 120 °C. Evite la exposición de las prótesis de plástico a estas temperaturas.
5. Los dientes artificiales acabados deben pulirse a continuación.

WILLI GELLER
Creopal

WILLI GELLER
Creation
SIMPLY BRILLIANT

Distribuidor
Creation Willi Geller International GmbH
Koblacherstraße 3, 6812 Meiningen, Austria
Tel. +43 (0)5522 76784, Fax. +43 (0)5522 76784-59
info@creation-willigeller.com, www.creation-willigeller.com

Fabricante
KLEMA Zahnproduktion GmbH
Koblacherstr. 3a, 6812 Meiningen, Austria  0483

CONTACTO